

## ***Nota Técnica***

- Assunto:** *Envio de duas receitas pelo bloco de comando.*
- Objetivo:** Utilizar o bloco de comando para o envio de duas ou mais receitas.
- Software :** eVDesigner V1.2.96.21.
- 
- IHM :** *eV035 TST*
- PLC:** V570 – porta de comunicação serial RS232 com protocolo Modbus.

### **1 – INTRODUÇÃO**

Esta nota visa descrever a utilização do bloco de comando do eVdesigner, Esta solução é necessária quando necessitamos enviar mais de uma tabela de receita para o PLC. A utilização do botão de Função permite o envio de receita corrente para o PLC, ou seja o envio da receita corrente do primeiro bloco de receita.

Quanto utilizamos mais de uma tabela de receita duas, por exemplo, teremos duas receita correntes, que impossibilita à utilização o botão de função.

## 2 – Procedimento

Abrimos o projeto do eVdesigner, com as receitas já criadas.

### 2.1 – Configuração do bloco de comando.

- Clicamos em “Command & Status”

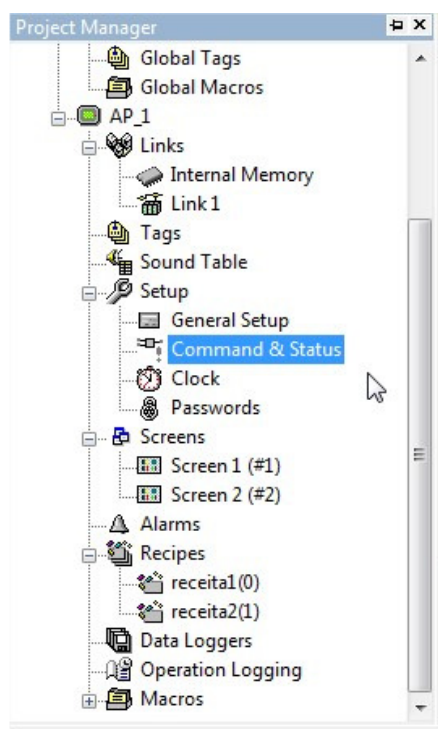


Figura 1

- Selecionamos “Type A”
- Habilitamos o “Use Command Block”
- Definimos um endereço no nosso exemplo “\$U200”
- Definimos “3” words, para a nossa aplicação necessitamos de 3 words( 1 para o primeiro registro , 2 para o segundo registro e 3 para o terceiro registro).
- Definimos o “Scan Time”, intervalo de tempo para ler o bloco de comando.

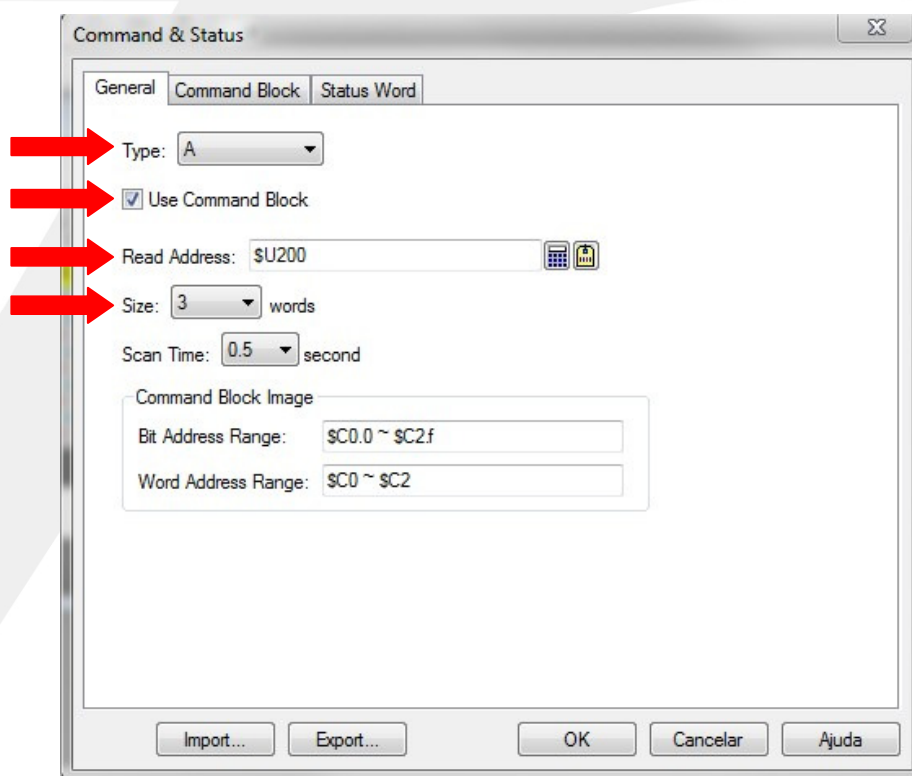


Figura 2

- Clicamos em “Command Block”
- Selecionamos “Custom” em Arrangement
- Habilitamos “Parameter One Register” e definimos \$C0, com isso selecionamos a memória interna U200 e será o primeiro parâmetro, que será o índice da tabela de receita.
- Habilitamos o “Command Flags #0~#15”, e definimos \$C2, com isso selecionamos a memória interna U202 e o parâmetro de comando.
- Habilitamos “Parameter Two Register” e definimos \$C1, com isso selecionamos a memória interna U201 e será o segundo parâmetro, que será a tabela da Receita.
- Habilitamos “Parameter Three Register” e definimos \$C2, com isso selecionamos a memória interna U202 e será o terceiro parâmetro, que será o bloco de comando.
- Habilitamos o “Write Recipe To PLC (\$C2.4)”.

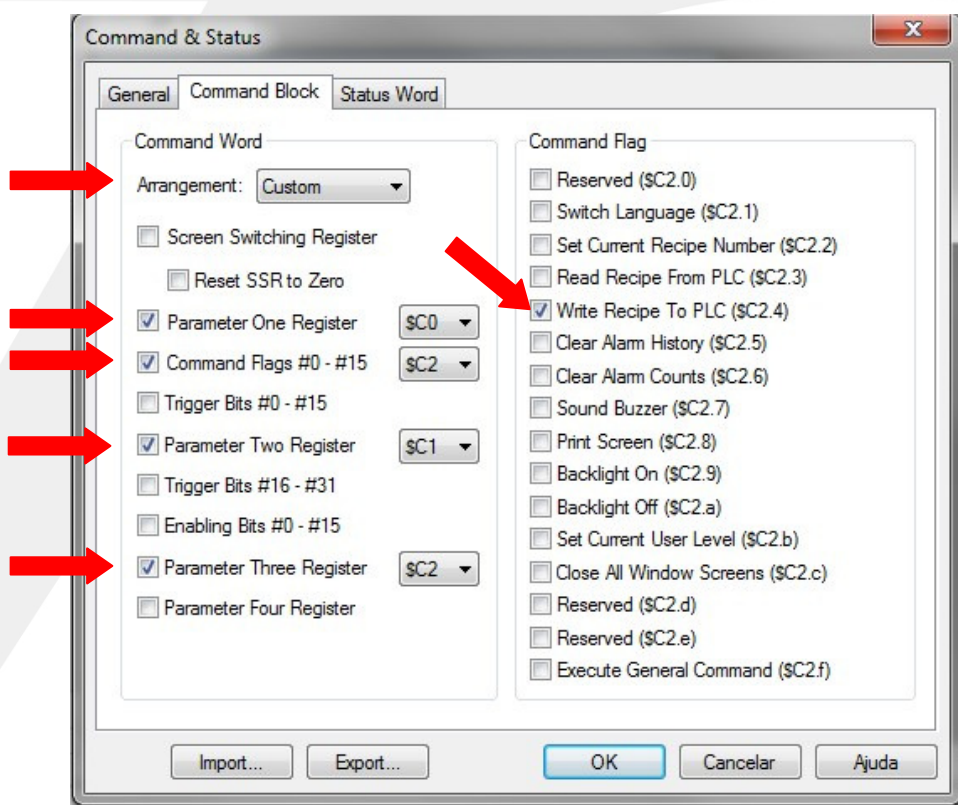


Figura 3

Na Aba "Status Word" não precisa marcar nenhuma opção.

## 2.2 – Configuração do envio da receita.

Temos que criar um campo para a seleção da receita e um botão de envio da receita.

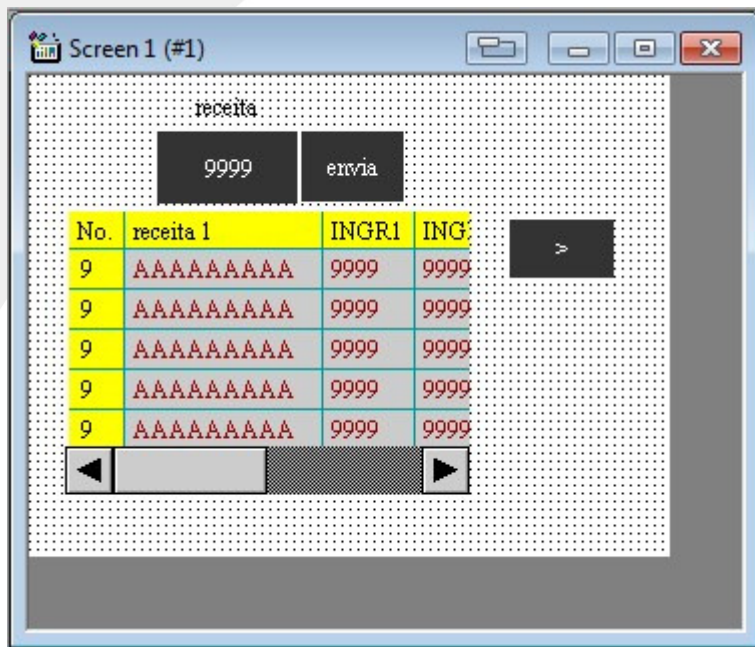


Figura 4

- Devemos criar estes itens na “Screen” em que se encontra a Tabela de Receita.

- Criamos um campo de entrada numérica

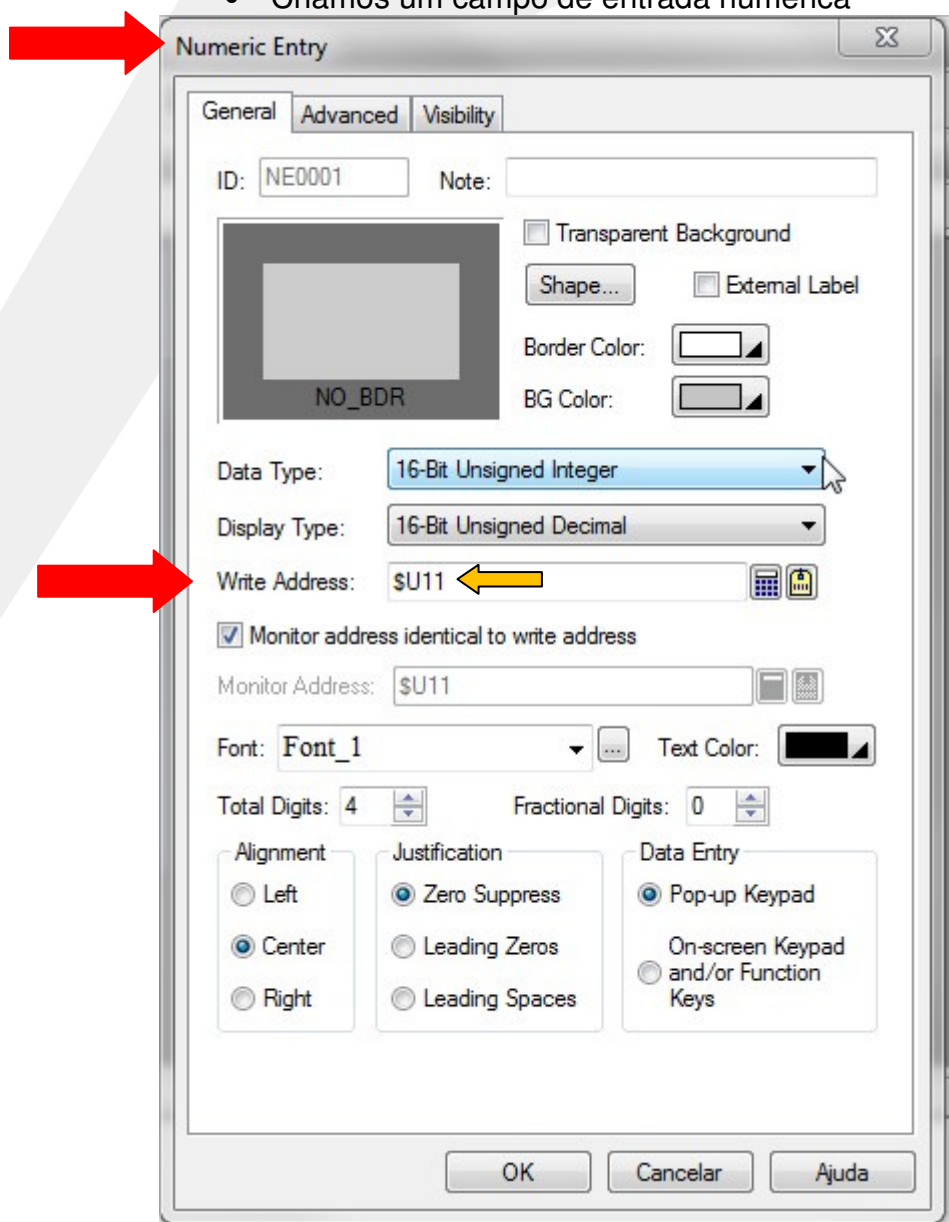


Figura 5

- Em “Write Address” definimos uma variável de memória interna, no nosso exemplo \$U11( Receita1(0) e \$U10(Receita2(1), que será utilizado como seleção de receita.



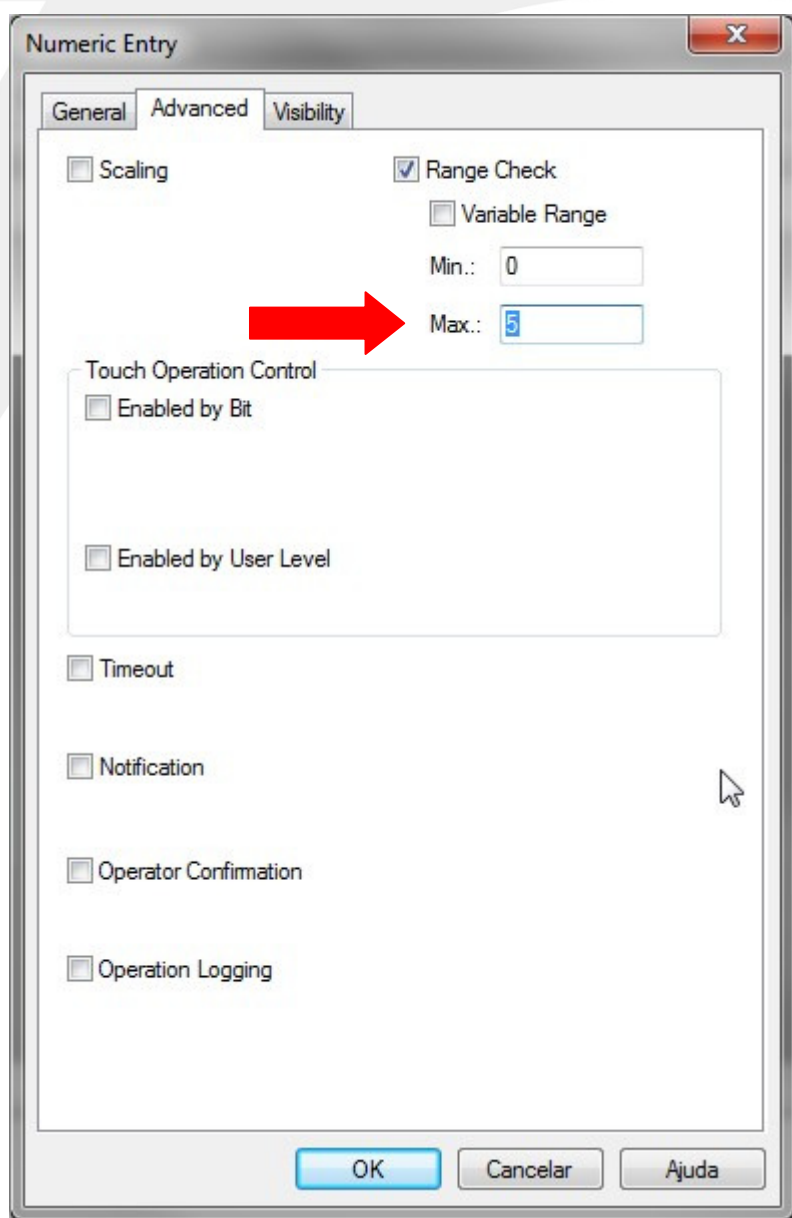


Figura 6

Na Aba "Advanced"

- Habilitamos o "Range Check" e definimos um valor mínimo 0 e um valor máximo do índice (este valor deverá ser igual a quantidade de receitas da tabela).

Devemos criar um Botão "envia" na "Screen"



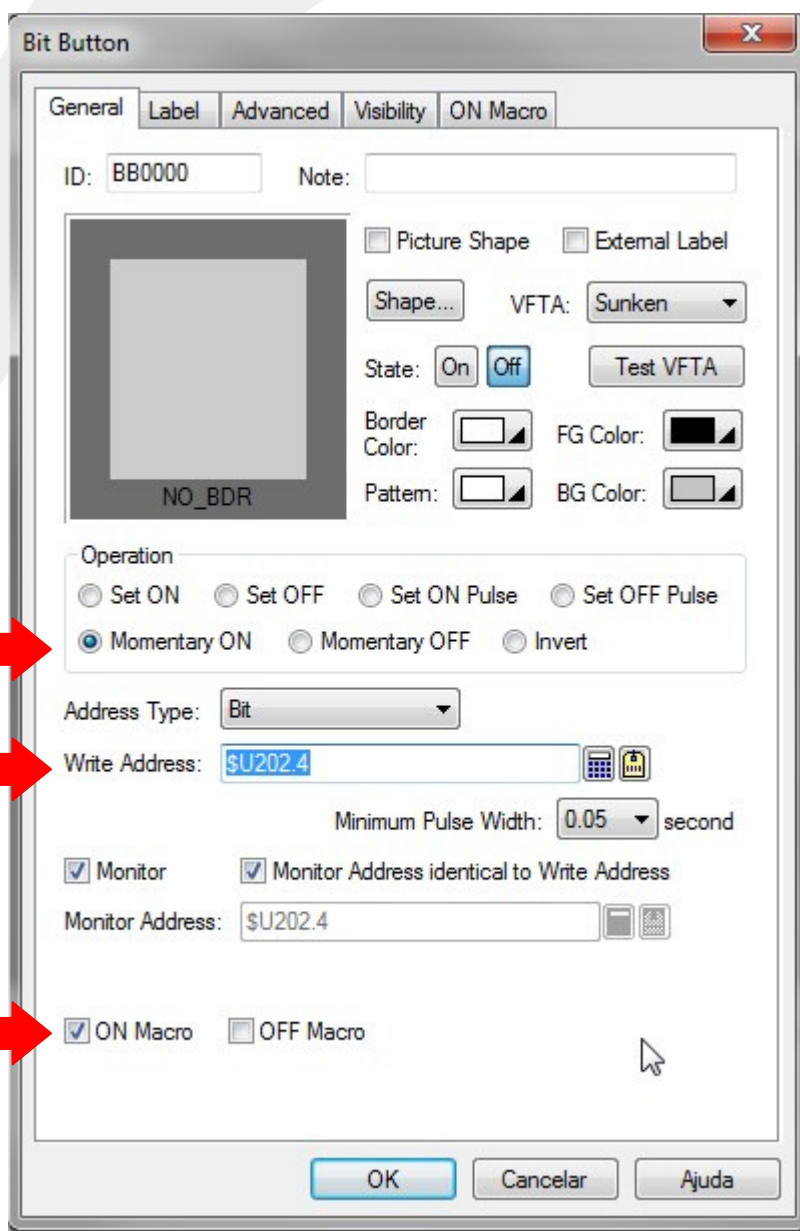


Figura 7

- Definimos o endereço \$U202.4 (estamos setando o bit 4 do endereço 202, do terceiro registro de parâmetros, definido anteriormente).
- Definimos como “Momentary ON”.
- Habilitamos a “ON Macro”.



Clicar na Aba “ON Macro”, agora devemos utilizar uma macro para o envio dos comandos.

- Definimos “\$U201 = 0” (armazena na memória interna U201,o valor “0”, indica que queremos enviar a tabela de receita1 (0)
- Definimos “\$U200=\$U11”( armazena na memória interna U200, o valor contido na memória interna U11 onde U11 é a entrada numérica do selecionador de receita. Conforme figura 8 abaixo.

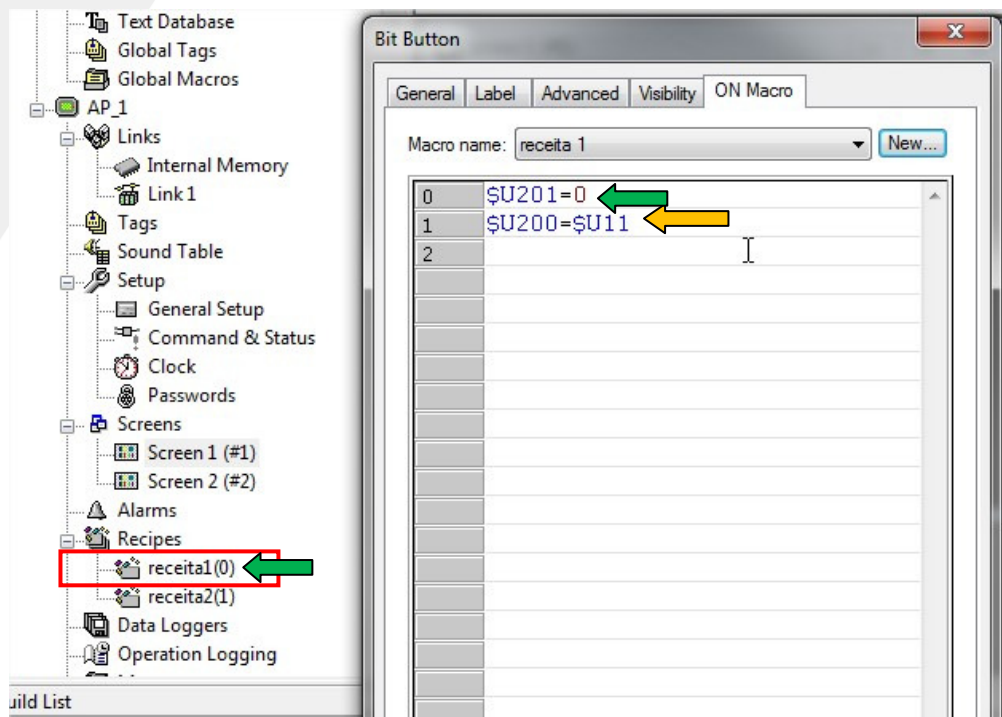


Figura 8

Para o botão “envia” da receita 2

- Definimos o endereço \$U202.4 (estamos setando o bit 4 do endereço 202, do terceiro registro de parâmetros, definido anteriormente).
- Definimos como “Momentary ON”.
- HABILITAMOS a “ON Macro”).  
Conforme figura 9

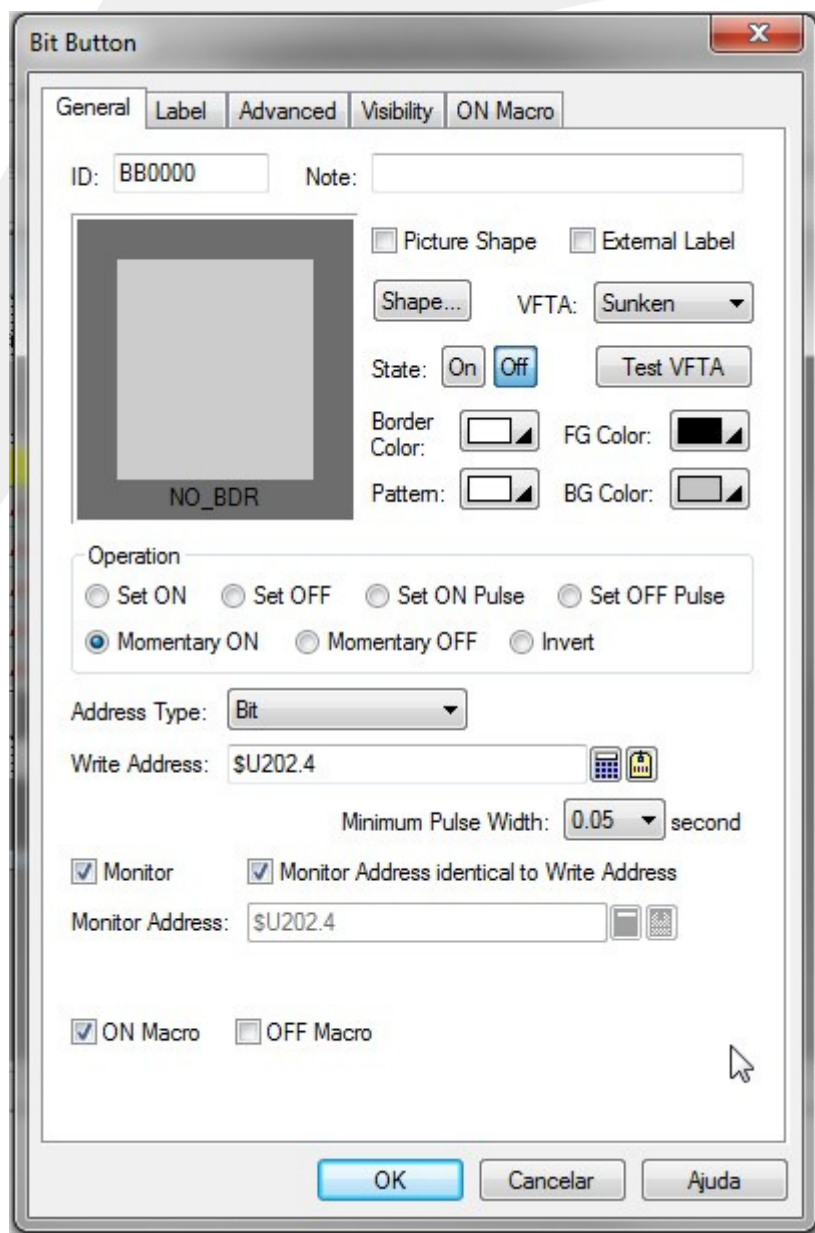


Figura 9

- Definimos “\$U201 = 0” (armazena na memória interna U201, o valor “1”, indica que queremos enviar a tabela de receita2 (1)
- Definimos “\$U200=\$U11” (armazena na memória interna U200, o valor contido na memória interna U10, onde U10 é a entrada numérica do selecionador de receita. Conforme figura 10 abaixo.

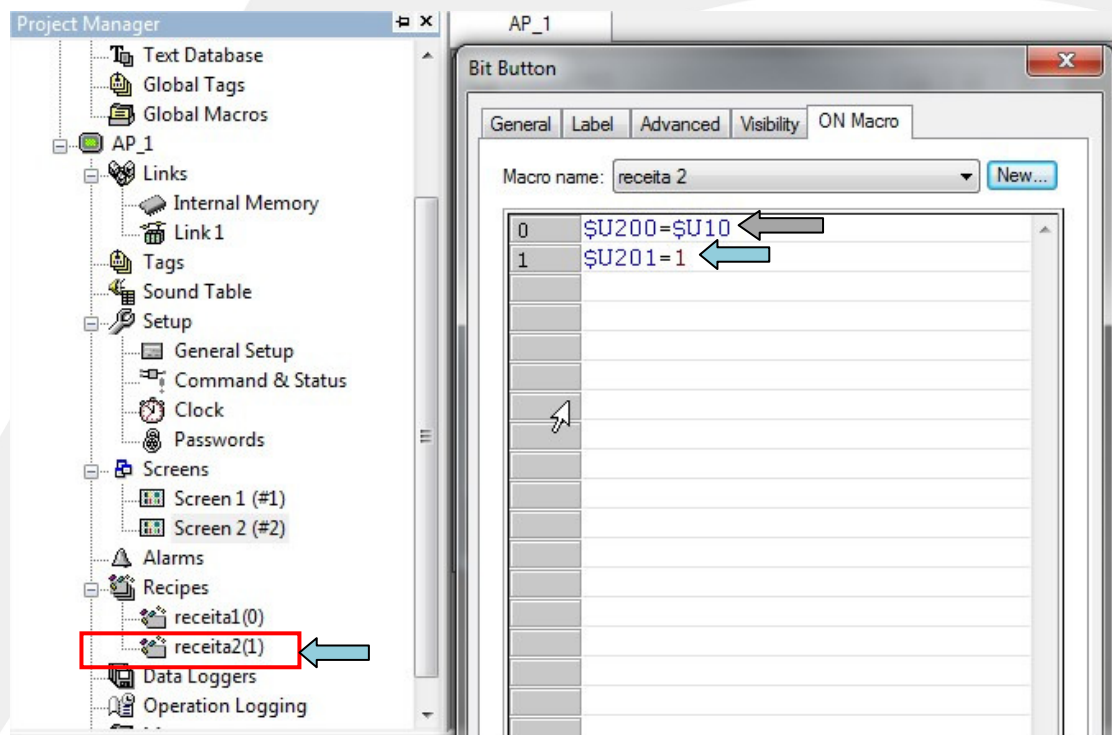


Figura 10

Ao clicarmos no botão “envia” as três words.

Primeiro registro de parâmetro = U200 (índice da tabela de receita)

Segundo registro de parâmetro = U201 (ID da tabela de receita)

Terceiro registro de parâmetro = U202 (seta o bit 4 desta word, escrevemos a receita no PLC)

As Receitas serão escritas conforme o endereçamento apontado na Tabela de Receita.

No nosso exemplo a receita 1 será escrito á partir do endereço MI 150 do PLC, conforme a figura 11.

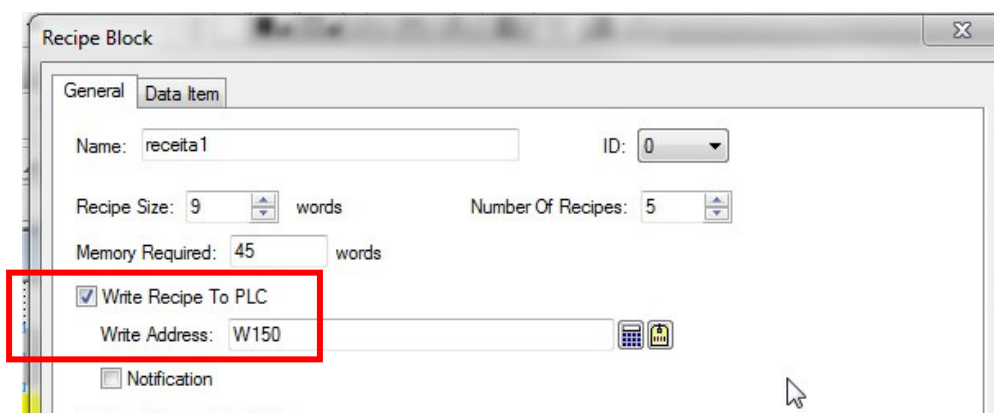


Figura 11

A receita 2 será escrita à partir do endereço MI 50 do PLC. Conforme a figura 12.

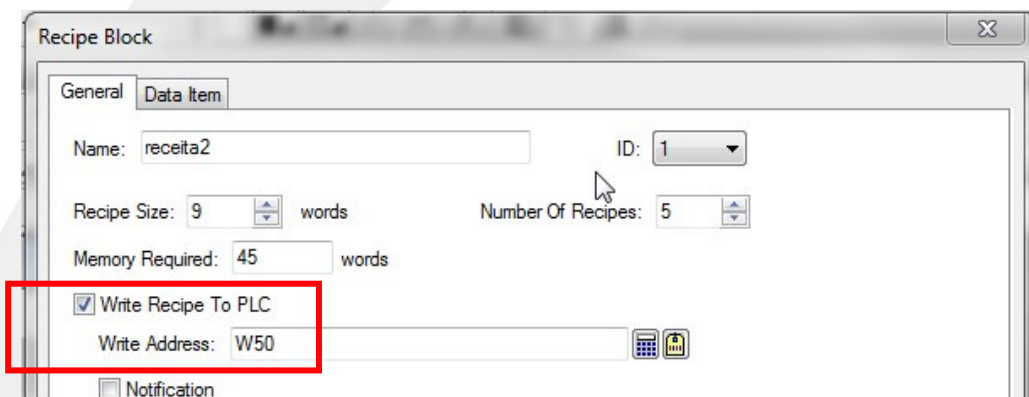


Figura 12